

Københavns Kommune

Skibstælling 2009

Notat

COWI A/S

Parallelvej 2
2800 Kongens Lyngby

Telefon 45 97 22 11
Telefax 45 97 22 12
www.cowi.dk

Indholdsfortegnelse

1	Sammenstilling af cykeltrafik og skibstrafik	1
2	Skibsregistreringer	3
2.1	Ugevariation - Diagrammer	5
2.2	Døgnvariation - Diagrammer	7

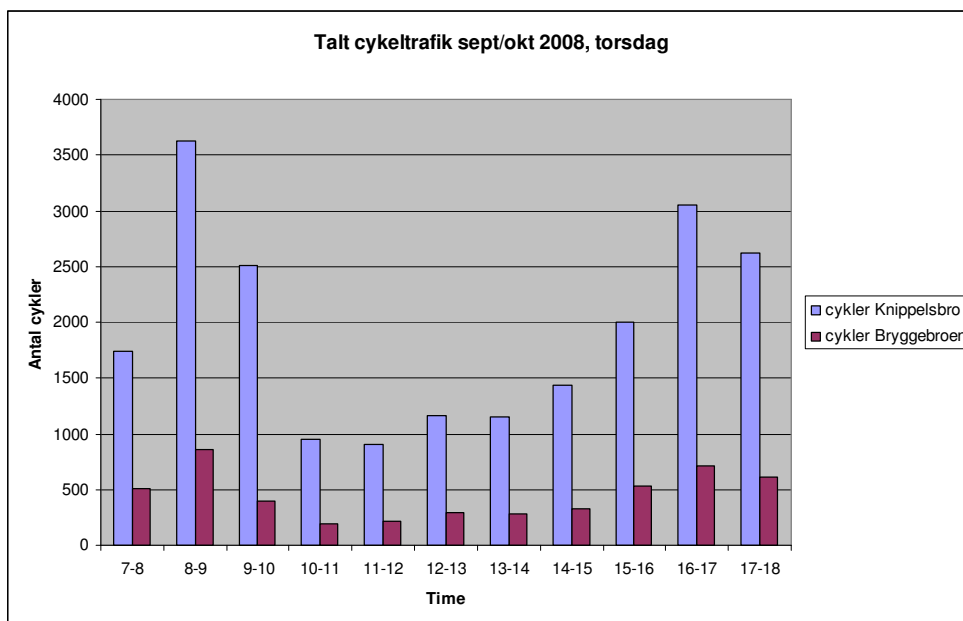
1 Sammenstilling af cykeltrafik og skibstrafik

Timefordelingen i perioden klokken 7-18 sammenlignes for cykeltrafik og skibstrafik. Figur 1 viser talt cykeltrafik på Knippelsbro og Bryggebroen for en hverdagssituation i efteråret 2008. De procentvise fordelinger for talt trafik kl. 7-18 ses i Figur 2. Spidstimerne for cykeltrafikken er kl. 8-9 og 16-17.

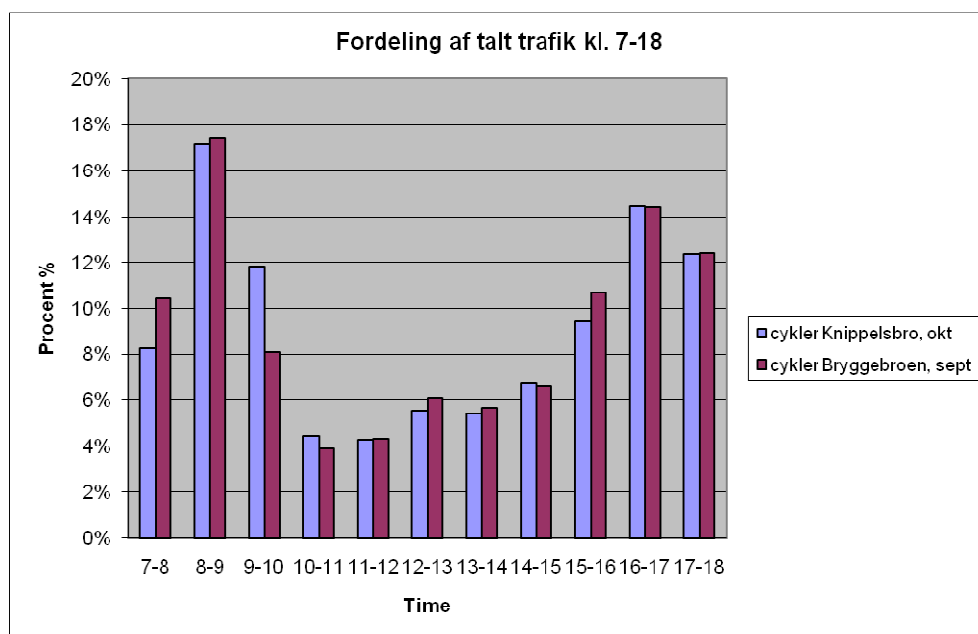
Figur 3 viser gennemsnitlig skibstrafik over kote 2,2 meter for hverdage i højsæsonen for sejlads. Antallet af skibe er lavest om morgenen kl. 7-9 med i gennemsnit 2-3 passager pr. time. Skibstrafikken er jævnt fordelt i perioden kl. 9-18 med i gennemsnit 8-11 passager pr. time på en hverdag.

Dokumentnr. P-44324-K-10
Version 1
Udgivelsesdato 24. september 2009

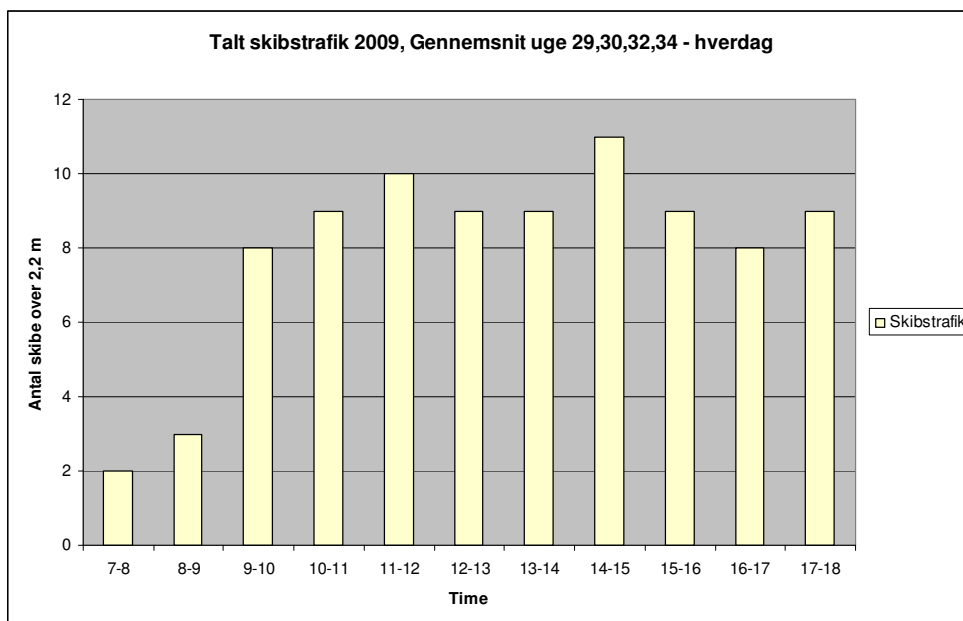
Udarbejdet AGHA
Kontrolleret HEK
Godkendt ESL



Figur 1 Talt cykeltrafik på Knippelsbro og Bryggebroen 2008



Figur 2 De procentvise fordelinger for talt cykeltrafik i perioden kl. 7-18.



Figur 3 Gennemsnit af talt skibstrafik over 2,2 meter ved Trangraven 2009

2 Skibsregistreringer

Der er foretaget tællinger i juni (uge 25), juli (uge 29 og 30), august (uge 32 og 34). Der tælles endvidere i september (uge 39). Tællingerne er foretaget i perioden kl. 7.00 - 22.00. Antallet af passager er talt i snittet ved Grønlandske Plads og Christiansholm ved ind- og udsejling mellem Inderhavnen og Trangraven/Christianshavns Kanal.

Registreringerne er inddelt i bådtyper, som er fordelt efter højde (over eller under kote 2,2 meter) og efter retning (ind eller ud af kanalen). For skibe over kote 2,2 meter vil broåbning være nødvendig. Tidspunktet for hver registrering er noteret og der er gjort vejrobservationer i juli og august.

Totalt er der registreret 14.051 skibe på 5 uger. Ca. 3.500 skibe eller 25 % af registreringerne er skibe over kote 2,2 meter.

Ca 10.500 skibe er under kote 2,2 m. Omkring 50 % (7.000) af alle registreringer, er registreret som kanalrundfartsbåde eller robåde/kajakker.

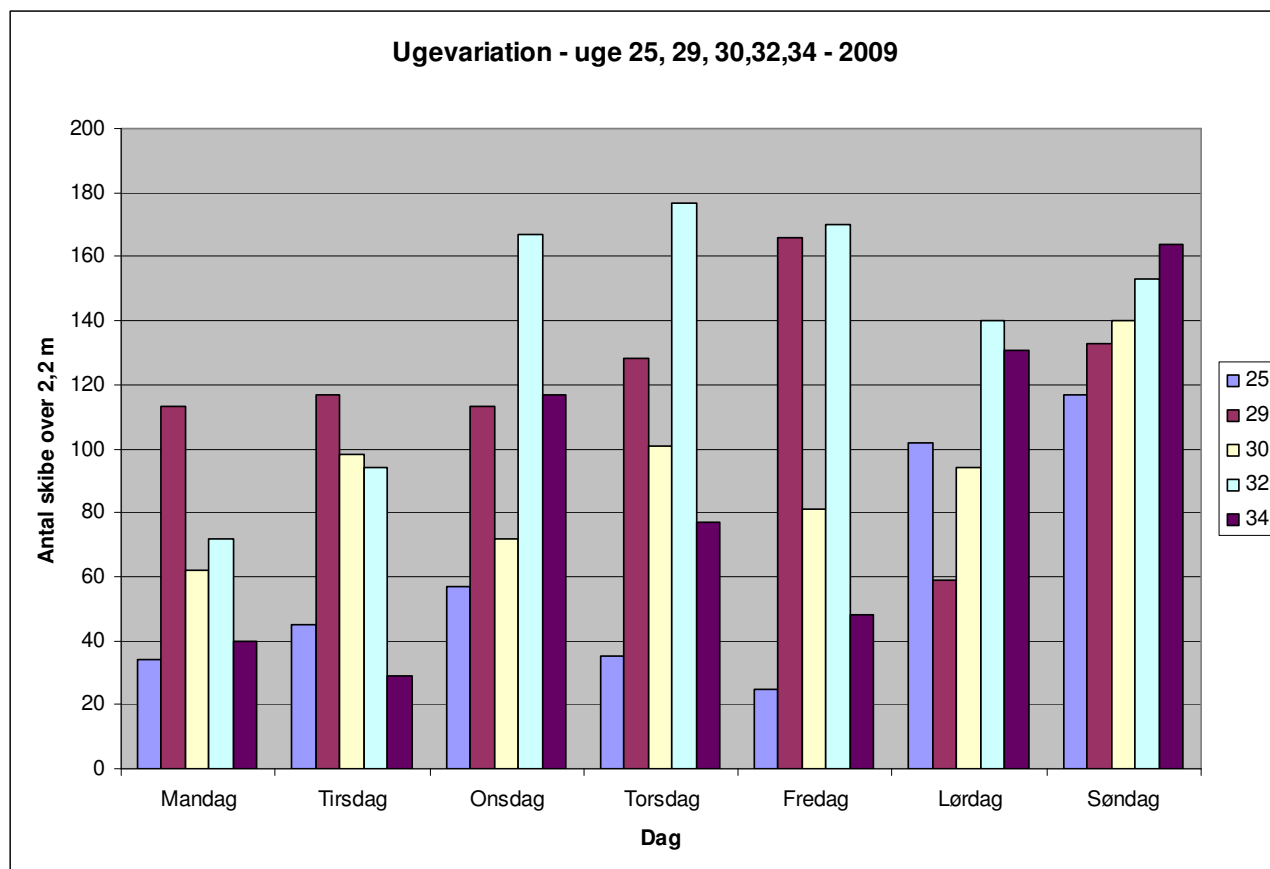
Antallet af registreringer fordelt på højde, bådtype og uger ses i Tabel 1.

Tabel 1 Alle registreringer fordelt på højde, bådtype og uger

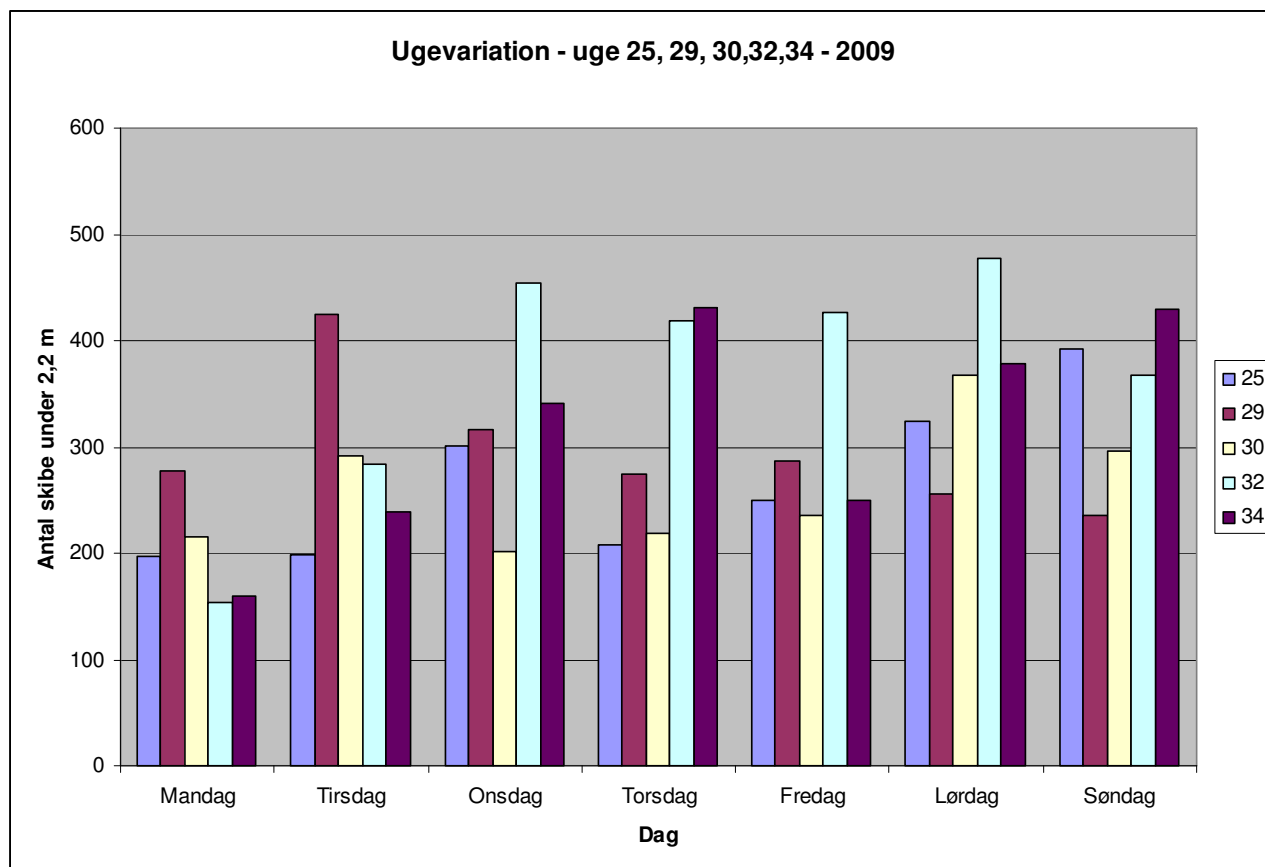
Højde	Type	Bådtype	25	29	30	32	34	Sum
Over	a	Lystsejler/sejlbåd med mast	321	671	516	734	446	2688
Over	b	Lystsejler/motorbåd	89	147	113	223	155	727
Over	e	Erhverv/andet fartøj	1	7	18	4	4	34
Over	f	Fiskefartøj	4	4	1	12	1	22
Sum			415	829	648	973	606	3471
Højde	Type	Bådtype	25	29	30	32	34	Sum
Under	a	Lystsejler/sejlbåd med mast	18	6	12	5	4	45
Under	b	Lystsejler/motorbåd	462	658	511	990	736	3357
Under	c	Kanalrundfartsbåde	781	989	949	956	908	4583
Under	d	Robåd/Kajak	524	380	330	610	548	2392
Under	e	Erhverv/andet fartøj	85	39	25	22	30	201
Under	f	Fiskefartøj	1			1		2
Sum			1871	2072	1827	2584	2226	10580
Totale antal registreringer			2286	2901	2475	3557	2832	14051

2.1 Ugevariation - Diagrammer

Sejlads er meget vejrafhængigt. Vejret denne sommer kan betegnes som typisk dansk sommer med meget varierende vejr. Mest trafik blev talt i uge 32. Fra onsdag-fredag i uge 32 blev der registreret mellem 160-180 skibe over 2,2 meter. I uge 25 blev der talt mellem 20 og 60 skibe over 2,2 m man-fre. Mest ensartede sejldag er søndag, hvor der blev talt mellem 120-160 skibe over 2,2 meter i de fem uger. Se graferne i Figur 4 og Figur 5, der viser antallet af skibe pr. dag for hver talt uge. Figurene viser henholdsvis skibe over og under 2,2 m.



Figur 4 Ugevariation for skibe over 2,2 meter.



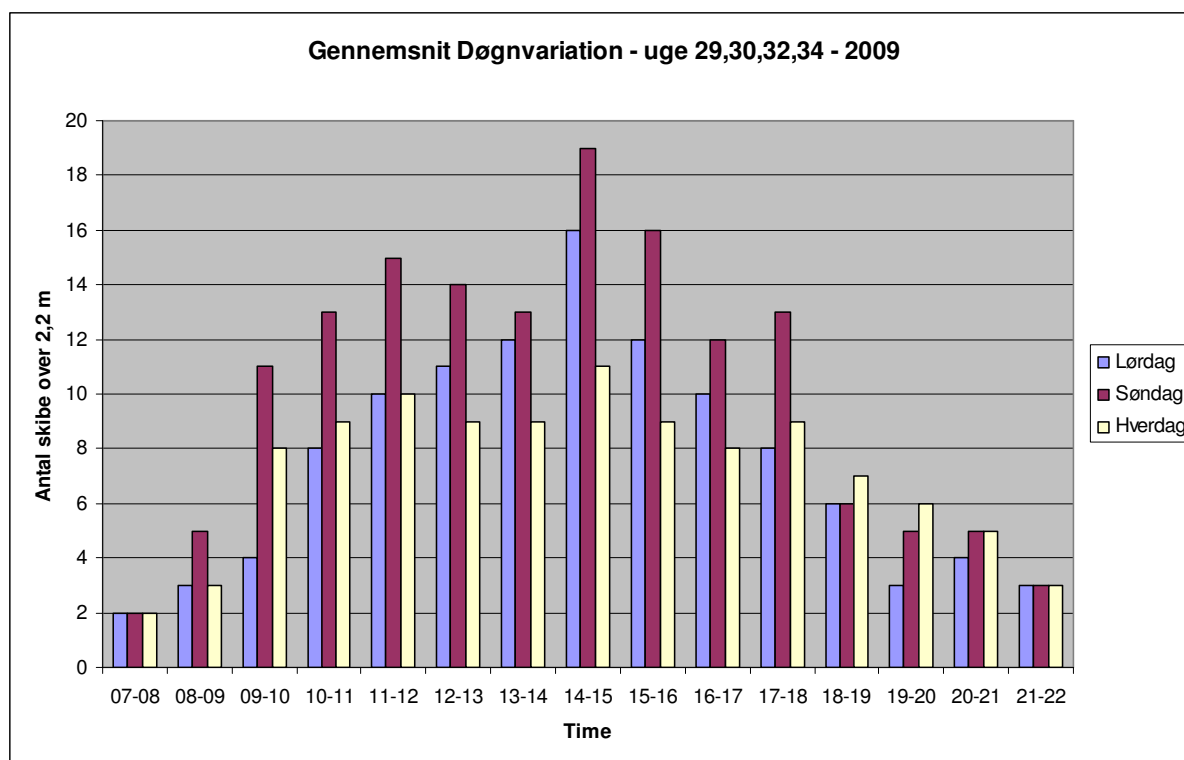
Figur 5 Ugevariation for skibe under 2,2 meter

2.2 Døgnvariation - Diagrammer

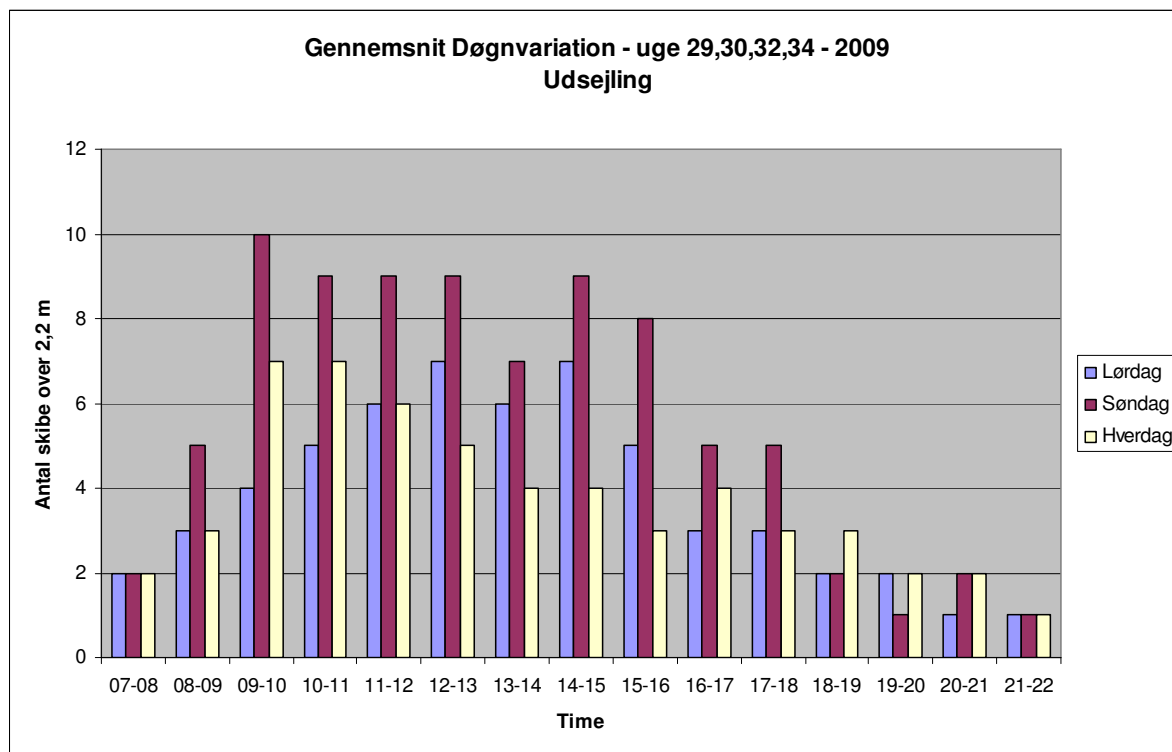
Variationen over tælleperioden kl. 7-22 er opgjort pr time, som rene gennemsnit af uge 29, 30, 32 og 34, der betragtes som tilfældige uger i højsæsonen. Gennemsnittene er beregnet for lørdage, søndage og hverdage mandag-fredag. Det er interessant at se på hverdagstrafikken for skibe over 2,2 meter, da det har betydning for broåbninger i forhold til cykeltrafik til og fra arbejde.

Gennemsnitstallene for døgnvariationen for skibe over 2,2 meter, viser en meget jævn fordeling mellem klokken 9-18 på hverdag med mellem 8-11 skibe pr. time. Klokken 7-9 er registreret 2-3 skibe pr. time og klokken 18-22 er registreret 3-7 skibe pr. time. Se Figur 6.

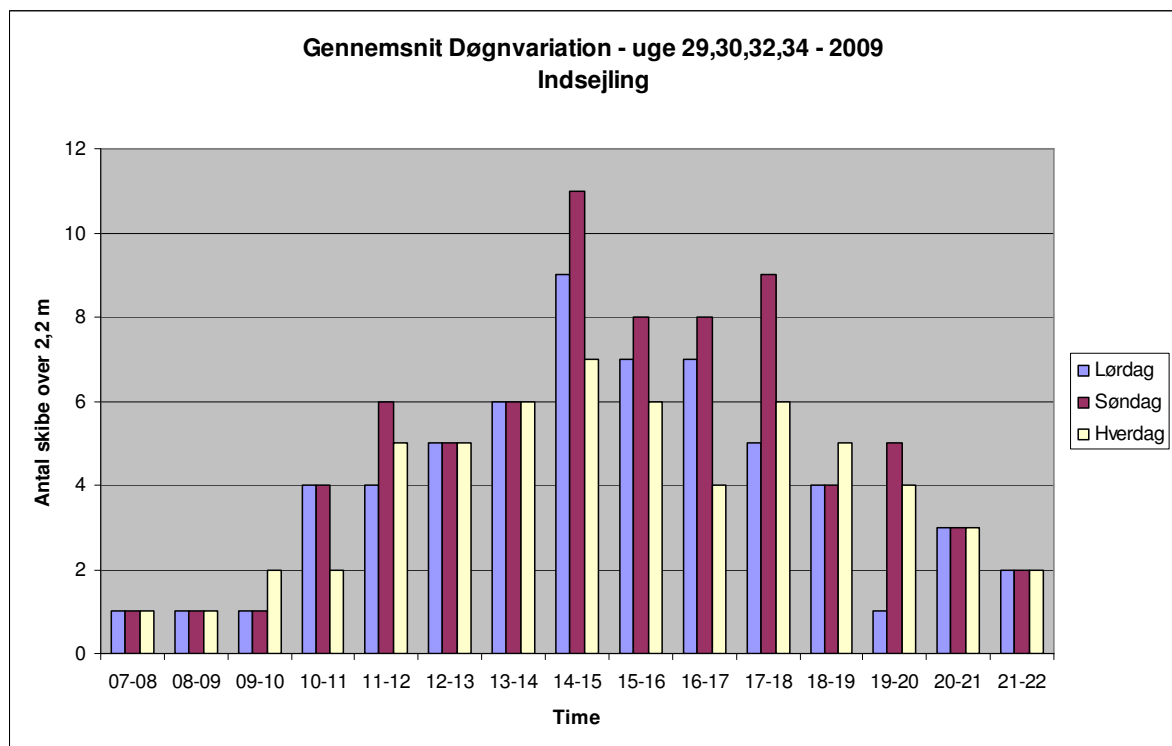
Fordelingen er mere ujævn når gennemsnitstallene deles op i ind- og udsejling. Tallene viser 0-7 udsejlende skibe pr. time og 0-7 indsejlende skibe pr. time på hverdage. I weekenden er der tale om 0-12 skibe pr. time i hver retning. Se Figur 7 og Figur 8.



Figur 6 Gennemsnitlig døgnvariation for skibe over 2,2 meter



Figur 7 Gennemsnitlig døgnvariation for udsejlende skibe over 2,2 meter



Figur 8 Gennemsnitlig døgnvariation for indsejlende skibe over 2,2 meter